

NOS ACTIVITÉS

Menuiseries extérieures

(extrait de notre programme général)

- Fenêtres et éléments de vitrages isolants
- Toutes formes, variantes et compositions
- Fabrication normalisée ou à façon
- Façades et fenêtres bois-métal (angles soudés)
- Fermetures, volets
- Eléments composites préfabriqués



1984 Département Menuiserie

Menuiseries intérieures

- Portes palières et d'entrée
- Portes de communications
- Portes phoniques et spéciales
- Armoires et agencements divers etc.....



1980 Vue de l'atelier-machines à la Fontenette

Services

- Etudes techniques, de préfabrication, et d'analyse
- Recherches de composition avec d'autres corps de métiers
- Analyses de coût, devis sans engagement

► ...n'hésitez pas à consulter
nos techniciens-conseils

Quelques réalisations

(menuiserie-charpente)



Expo 1964 Lausanne



Vitrages Bât. Locatif



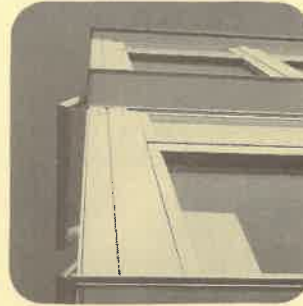
Château, Bardonnex



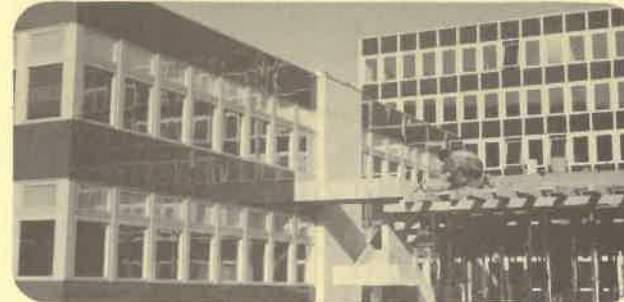
Centre sportif Carouge



Eglise Charp. Hetzer



Détail façade bois-métal



Ebauches SA Marin NE

Une entreprise se présente.....



**charpente
menuiserie**
fenêtres bois et bois-métal
20 fontenette ☎ 42 01 20

barro + cie

1227 carouge - ge

- sa création,
- son cadre de travail,
- ceux qui l'animent,
- ses produits,
- ses activités...
et ses services...



100 ANS

HISTORIQUE



...Alors que les Etats Sardes recherchaient leur unité au sein d'un Royaume, leurs ressortissants avaient pris l'habitude d'émigrer vers des horizons économiques qu'ils espéraient plus ouverts...

1884 En Suisse depuis quelques années, originaire d'un village Piémontais,

Dominique Barro

artisan du bois, crée et développe sa propre entreprise. Fonde à Carouge, 4, pl. du Temple son foyer où 5 enfants voient le jour.

Le travail est manuel et dans la cité sarde en cette fin de siècle compagnons qualifiés et journaliers se cotoyent....

1899 Marceline, au décès de son époux assume pour ses fils le maintien de l'entreprise sous la raison

Veuve D. Barro

avec l'appui d'Emile, l'aîné. Le travail est rare, les temps sont durs mais néanmoins après le premier conflit mondial les effectifs augmentent dans le contexte de progrès qui suivit cette guerre.



Vers 1895 Dominique, 3 de ses fils et une équipe d'artisans

1934 Au décès de leur mère Emile et Paul s'associent, Charles et Léon collaborent à

E. et P. Barro Frères.

L'acquisition progressive de machines marque l'industrialisation d'une profession jusqu'ici artisanale.

Une quarantaine de collaborateurs s'attachent à réaliser des travaux soignés de menuiserie (boiseries massives, fenêtres spéciales, décorations) et de charpente (plafonds, escaliers, ornementation), travaux qui à cette époque permirent l'élévation des qualités professionnelles de notre métier.

Quant aux livraisons elles se réalisaient en petit char à deux roues...

1943 Son frère aîné décédé, le cadet dédouble l'entreprise au Clos de la Filature. Pendant les années qui suivirent la guerre 1939-1945,

Paul Barro & Cie

grâce à une économie européenne renaissante, se développe de manière réjouissante, on voisine la centaine d'emplois. Dans la cour du 4, Place du Temple on est depuis longtemps à l'étroit ...surtout que l'on parle... déjà de dénoyer les cours du Vieux-Carouge, auquel on trouve subitement un charme teinté de nostalgie...



1954 nouvelle construction à la Fontenette

1955 ...Il faut quitter le Vieux... Carouge pour s'installer en «périphérie» à la Fontenette sur un terrain vague où l'on craint d'être trop éloigné...

Le risque est néanmoins assumé et l'usine actuelle est construite, dans le souci de rationalisation qui a marqué les années 50. L'entreprise cherche alors son profil dans la qualité du travail par la stabilité d'un personnel qualifié. Aux cotés du «patron» viennent se joindre ses fils Daniel, Edmond pendant quelques années puis René.

1961 Paul Barro depuis 50 années sur la brèche, constatant des présences au «portillon» remet à ses fils Daniel et René l'entreprise, qui en nom collectif devient

Barro & Cie.

La technologie du bâtiment implique des orientations nouvelles. L'entreprise développe par exemple de nouveaux types de vitrages en bois-métal, des charpentes composées, des éléments préfabriqués etc. s'adaptant ainsi aux exigences du marché, en assumant parfois un rôle de pionnier.

1984 ...Alors que la pérennité familiale semble assurée par la quatrième génération, l'entreprise, en bonne santé, témoigne sa reconnaissance à sa clientèle et souhaite aussi à l'avenir pouvoir se montrer digne de confiance.

L'ENTREPRISE AUJOURD'HUI

en chiffres et en bref:

- ★ 60 à 70 emplois environ
 - Direction, Adm. commune : 5
 - Menuiserie : 35-40
 - Charpente : 20-25
- ★ dont 6 à 9 apprentis en formation
- ★ env. 4000m² d'ateliers et de bureaux
- ★ 40 machines fixes, 60 portatives.
- ★ 6 véhicules de service et d'intervention
- ★ Pont roulant, séchoir, silo et dépôts
- ★ Service de réparations rapide
- ★ 2000 m³ de bois consommés par an
 - ...et 90% des déchets sont recyclés !



1984 Departement Charpente

NOS ACTIVITÉS

Charpente (extrait)

- Charpentes traditionnelles en bois massif.
- Charpentes techniques:
 - assemblées, clouées, triangulées
 - collées système Hetzer
 - Wellsteg (breveté)
- Structures diverses, poutraisons, planchers
- Lambrissages et revêtements divers
- Escaliers tous genres
- Fenêtres de toitures, lucarnes, isolations
- Eléments provisoires (Expositions, pavillons etc)
- Étayages entre bâtiments
- Cloisons séparations de caves etc

Vers une nouvelle ère

Après 100 ans d'activité, 1984 marque le début d'une ère nouvelle pour Barro & Cie SA avec l'intégration de la 4^e génération dans l'entreprise. Jean-Luc Barro, fils de Daniel, apporte son expertise en charpente, amorçant une période de renouveau et d'innovation.

Technologie & 5^e génération

Une étape majeure est franchie en 2012 avec l'investissement dans un nouveau centre d'usinage pour fenêtres et une ligne de montage à la pointe de la technologie. L'année suivante, Matthieu Barro, fils de Jean-Luc, rejoint l'entreprise, marquant ainsi le début de la 5^e génération.

Projet de déménagement à Confignon

Aujourd'hui, Barro & Cie SA se concentre sur la manufacture de fenêtres et se prépare à une nouvelle phase de croissance avec le déménagement dans sa nouvelle coopérative sur un site neuf à Confignon. Prévue pour 2027, cette usine moderne symbolisera notre engagement envers l'innovation et la durabilité.

Une vision orientée vers l'avenir

En anticipant l'achèvement de notre nouvelle usine en 2027, nous envisageons un avenir où tradition et modernité se conjuguent pour offrir des solutions de fenêtres innovantes et respectueuses de l'environnement. Barro & Cie SA, enracinée dans une riche histoire familiale, se tourne résolument vers un avenir prometteur.

1984

2000

2012

2021

2023

2024

2027

Changement de leadership

JLB reprend seul les rênes de l'entreprise, insufflant une dynamique moderne axée sur le progrès technologique et l'expansion.

Rachat & orientation stratégique

En 2021, Matthieu Barro rachète l'entreprise et renforce sa décision stratégique. La scission de l'activité Charpente (LMBO) est mise en place.

Un engagement renouvelé

Notre démarche RSE reflète un engagement profond envers des pratiques durables et responsables. L'importance accordée aux acteurs locaux et aux valeurs d'entreprise témoigne de notre dévouement à servir nos clients avec innovation, intégrité et qualité.

