

## NOS ACTIVITÉS

### Menuiseries extérieures

(extrait de notre programme général)

- Fenêtres et éléments de vitrages isolants
- Toutes formes, variantes et compositions
- Fabrication normalisée ou à façon
- Façades et fenêtres bois-métal (angles soudés)
- Fermetures, volets
- Éléments composites préfabriqués



1984 Département Menuiserie

### Menuiseries intérieures

- Portes palières et d'entrée
- Portes de communications
- Portes phoniques et spéciales
- Armoires et agencements divers etc.....



1980 Vue de l'atelier-machines à la Fontenette

### Services

- Etudes techniques, de préfabrication, et d'analyse
- Recherches de composition avec d'autres corps de métiers
- Analyses de coût, devis sans engagement

► ...n'hésitez pas à consulter  
nos techniciens-conseils

## Quelques réalisations

(menuiserie-charpente)



Expo 1964 Lausanne



Vitrages Bât. Locatif



Château, Bardonnex



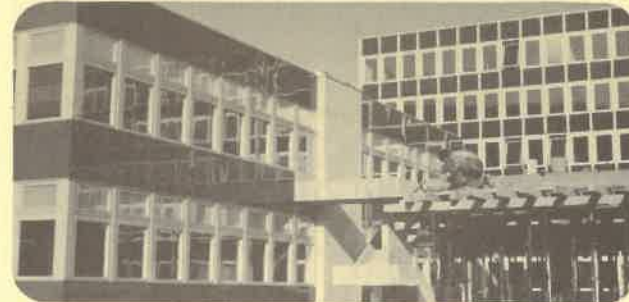
Centre sportif Carouge



Eglise Charp. Hetzer



Détail façade bois-métal



Ebauches SA Marin NE

# Une entreprise se présente.....



**charpente  
menuiserie**  
fenêtres bois et bois-métal  
20 fontenette ☎ 42 01 20

## barro + cie

1227 carouge - ge

- sa création,
- son cadre de travail,
- ceux qui l'animent,
- ses produits,
- ses activités...  
et ses services...



# 100 ANS

## HISTORIQUE



...Alors que les Etats Sardes recherchaient leur unité au sein d'un Royaume, leurs ressortissants avaient pris l'habitude d'émigrer vers des horizons économiques qu'ils espéraient plus ouverts...

**1884** En Suisse depuis quelques années, originaire d'un village Piémontais,

### **Dominique Barro**

artisan du bois, crée et développe sa propre entreprise. Fonde à Carouge, 4, pl. du Temple son foyer où 5 enfants voient le jour.

Le travail est manuel et dans la cité sarde en cette fin de siècle compagnons qualifiés et journaliers se cotoyent....

**1899** Marceline, au décès de son époux assume pour ses fils le maintien de l'entreprise sous la raison

### **Veuve D. Barro**

avec l'appui d'Emile, l'aîné. Le travail est rare, les temps sont durs mais néanmoins après le premier conflit mondial les effectifs augmentent dans le contexte de progrès qui suivit cette guerre.



Vers 1895 Dominique, 3 de ses fils et une équipe d'artisans

**1934** Au décès de leur mère Emile et Paul s'associent, Charles et Léon collaborent à

### **E. et P. Barro Frères.**

L'acquisition progressive de machines marque l'industrialisation d'une profession jusqu'ici artisanale.

Une quarantaine de collaborateurs s'attachent à réaliser des travaux soignés de menuiserie (boiseries massives, fenêtres spéciales, décorations) et de charpente (plafonds, escaliers, ornementation), travaux qui à cette époque permirent l'élévation des qualités professionnelles de notre métier.

Quant aux livraisons elles se réalisaient en petit char à deux roues...

**1943** Son frère aîné décédé, le cadet dédouble l'entreprise au Clos de la Filature. Pendant les années qui suivirent la guerre 1939-1945,

### **Paul Barro & Cie**

grâce à une économie européenne renaissante, se développe de manière réjouissante, on voisine la centaine d'emplois. Dans la cour du 4, Place du Temple on est depuis longtemps à l'étroit ...surtout que l'on parle... déjà de dénoyer les cours du Vieux-Carouge, auquel on trouve subitement un charme teinté de nostalgie...



1954 nouvelle construction à la Fontenette

**1955** ...Il faut quitter le Vieux... Carouge pour s'installer en «périphérie» à la Fontenette sur un terrain vague où l'on craint d'être trop éloigné...

Le risque est néanmoins assumé et l'usine actuelle est construite, dans le souci de rationalisation qui a marqué les années 50. L'entreprise cherche alors son profil dans la qualité du travail par la stabilité d'un personnel qualifié. Aux cotés du «patron» viennent se joindre ses fils Daniel, Edmond pendant quelques années puis René.

**1961** Paul Barro depuis 50 années sur la brèche, constatant des présences au «portillon» remet à ses fils Daniel et René l'entreprise, qui en nom collectif devient

### **Barro & Cie.**

La technologie du bâtiment implique des orientations nouvelles. L'entreprise développe par exemple de nouveaux types de vitrages en bois-métal, des charpentes composées, des éléments préfabriqués etc. s'adaptant ainsi aux exigences du marché, en assumant parfois un rôle de pionnier.

**1984** ...Alors que la pérennité familiale semble assurée par la quatrième génération, l'entreprise, en bonne santé, témoigne sa reconnaissance à sa clientèle et souhaite aussi à l'avenir pouvoir se montrer digne de confiance.

## L'ENTREPRISE AUJOURD'HUI

### en chiffres et en bref:

- ★ 60 à 70 emplois environ
  - Direction, Adm. commune : 5
  - Menuiserie : 35-40
  - Charpente : 20-25
- ★ dont 6 à 9 apprentis en formation
- ★ env. 4000m<sup>2</sup> d'ateliers et de bureaux
- ★ 40 machines fixes, 60 portatives.
- ★ 6 véhicules de service et d'intervention
- ★ Pont roulant, séchoir, silo et dépôts
- ★ Service de réparations rapide
- ★ 2000 m<sup>3</sup> de bois consommés par an
  - ...et 90% des déchets sont recyclés !



1984 Departement Charpente

## NOS ACTIVITÉS

### **Charpente** (extrait)

- Charpentes traditionnelles en bois massif.
- Charpentes techniques:
  - assemblées, clouées, triangulées
  - collées système Hetzer
  - Wellsteg (breveté)
- Structures diverses, poutraisons, planchers
- Lambrissages et revêtements divers
- Escaliers tous genres
- Fenêtres de toitures, lucarnes, isolations
- Eléments provisoires (Expositions, pavillons etc)
- Étayages entre bâtiments
- Cloisons séparations de caves etc

